



Installation d'IP Office SoftConsole

Version 11.1.2.4
Édition 6
Janvier 2023

Notices

© 2026 Avaya LLC. All Rights Reserved.

You may, at your own risk, assemble a MyDocs collection solely for your own internal business purposes, which constitutes a modification to the original published version of the publications. Avaya shall not be responsible for any modifications, additions, or deletions to the original published version of publications. You agree to defend, indemnify and hold harmless Avaya, Avaya's agents, servants and employees against all claims, lawsuits, demands and judgments arising out of, or in connection with, your modifications, additions or deletions to the publications.

A single topic or a collection of topics may come from multiple Avaya publications. All of the content in your collection is subject to the legal notices and disclaimers in the publications from which you assembled the collection. For information on licenses and license types, trademarks, and regulatory statements, see the original publications from which you copied the topics in your collection.

Except where expressly stated by Avaya otherwise, no use should be made of materials provided by Avaya on this site. All content on this site and the publications provided by Avaya including the selection, arrangement and design of the content is owned by Avaya and/or its licensors and is protected by copyright and other intellectual property laws including the sui generis rights relating to the protection of databases. Avaya owns all right, title and interest to any modifications, additions or deletions to the content in the Avaya publications.

© 2022-2023, Avaya Inc.
Tous droits réservés.

Avis

Toutes les mesures nécessaires ont été prises pour garantir l'exactitude et la pertinence des informations contenues dans ce document au moment de son impression. Avaya Inc. ne peut cependant être tenu responsable des éventuelles erreurs ou omissions. Avaya se réserve le droit de modifier et de corriger les informations contenues dans ce document, sans devoir en informer qui que ce soit, ni quelque organisation que ce soit.

Avis de limite de responsabilité en matière de documentation

Le terme « Documentation » désigne l'ensemble des informations publiées sur divers supports, notamment les informations relatives aux produits, les instructions d'utilisation et les spécifications techniques de performance mis généralement à la disposition des utilisateurs des produits. Le terme documentation n'inclut pas les documents marketing. Avaya n'est pas responsable des modifications, ajouts ou suppressions réalisés par rapport à la version originale publiée de la Documentation, sauf si ces modifications, ajouts ou suppressions ont été effectués par Avaya ou expressément en son nom. L'utilisateur final accepte d'indemniser et de ne pas poursuivre Avaya, ses agents et ses employés pour toute plainte, action en justice, demande et jugement résultant de ou en rapport avec des modifications, ajouts ou suppressions dans la mesure où celles-ci sont effectuées par l'utilisateur final.

Avis de limite de responsabilité en matière de liens hypertextes

Avaya décline toute responsabilité quant au contenu et à la fiabilité des sites Web indiqués sur ce site ou dans les documents fournis par Avaya. Avaya décline toute responsabilité quant à l'exactitude des informations, des affirmations ou du contenu fournis par ces sites et n'approuve pas nécessairement les produits, services ou informations qui y sont décrits ou proposés. Avaya ne garantit pas que ces liens fonctionnent en toute circonstance et n'a aucun contrôle sur la disponibilité des pages Web en question.

Garantie

Avaya offre une garantie limitée sur le matériel et les logiciels Avaya. Consultez votre contrat de vente pour en connaître les termes. Vous trouverez également les conditions générales de garantie pratiquées par Avaya, ainsi que des informations relatives à la prise en charge du produit, pendant la période de garantie, sur le site Web de support technique d'Avaya à l'adresse suivante : <https://support.avaya.com/helpcenter/getGenericDetails?detailId=C20091120112456651010> sous la rubrique « Warranty & Product Lifecycle », ou sur le site successeur désigné par Avaya. Veuillez noter que si vous vous êtes procuré ce ou ces produits auprès d'un partenaire de distribution Avaya agréé en dehors des États-Unis et du Canada, la garantie vous est proposée par le partenaire de distribution Avaya agréé et non par Avaya.

Le terme « **Service hébergé** » désigne un abonnement à un service hébergé Avaya souscrit auprès d'Avaya ou d'un partenaire de distribution Avaya agréé (le cas échéant), décrit ci-après dans la section relative au SAS hébergé et dans tout autre document décrivant le service hébergé applicable. Si vous souscrivez un abonnement à un Service hébergé, la garantie limitée susmentionnée peut ne pas s'appliquer, mais vous pouvez avoir droit aux services d'assistance liés au Service hébergé, tels que décrits ci-après dans vos documents décrivant le Service hébergé applicable. Pour obtenir des informations complémentaires, contactez Avaya ou le partenaire de distribution Avaya (le cas échéant).

Service hébergé

LES CONDITIONS SUIVANTES S'APPLIQUENT UNIQUEMENT LORSQUE VOUS ACHETEZ UN ABBONNEMENT DE SERVICE HÉBERGÉ AVAYA AUPRÈS D'AVAYA OU D'UN PARTENAIRE AVAYA (LE CAS ÉCHÉANT). LES CONDITIONS D'UTILISATION DES SERVICES HÉBERGÉS SONT DISPONIBLES SUR LE SITE AVAYA, [HTTPS://SUPPORT.AVAYA.COM/LICENSEINFO](https://support.avaya.com/licenseinfo) SOUS LE LIEN « Avaya Terms Of Use For Hosted Services » OU UN AUTRE SITE SUCCESSIONNEL TEL QUE DÉSIGNÉ PAR AVAYA, ET SONT APPLICABLES À TOUTE PERSONNE QUI ACCÈDE AU SERVICE HÉBERGÉ OU L'UTILISE. EN ACCÉDANT AU SERVICE HÉBERGÉ OU EN L'UTILISANT, OU EN AUTORISANT D'AUTRES À LE FAIRE, VOUS, EN VOTRE NOM, ET L'ENTREPRISE AU NOM DE LAQUELLE VOUS LE FAITES (CI-APRÈS DÉNOMMÉ INDIFFÉREMMENT

COMME « VOUS » ET « UTILISATEUR FINAL »), ACCEPTEZ LES CONDITIONS D'UTILISATION. SI VOUS ACCEPTEZ LES CONDITIONS D'UTILISATION AU NOM D'UNE ENTREPRISE OU AUTRE ENTITÉ JURIDIQUE, VOUS DÉCLAREZ QUE VOUS ÊTES HABILITÉ À LIER CETTE ENTITÉ À CES CONDITIONS D'UTILISATION. SI VOUS N'ÊTES PAS HABILITÉ À LE FAIRE OU SI VOUS NE SOUHAITEZ PAS ACCEPTER CES CONDITIONS D'UTILISATION, VOUS NE DEVEZ NI ACCÉDER AU SERVICE HÉBERGÉ, NI L'UTILISER, NI AUTORISER QUICONQUE À Y ACCÉDER OU À L'UTILISER.

Licences

LES CONDITIONS DE LA LICENCE DU LOGICIEL DISPONIBLES SUR LE SITE INTERNET D'AVAYA ([HTTPS://SUPPORT.AVAYA.COM/LICENSEINFO](https://support.avaya.com/licenseinfo)) EN SUIVANT LE LIEN « CONDITIONS DE LA LICENCE DU LOGICIEL AVAYA (produits Avaya) » OU SUR LE SITE SUCCESSIONNEL DÉSIGNÉ PAR AVAYA, S'APPLIQUENT À QUICONQUE TÉLÉCHARGE, UTILISE ET/OU INSTALLE LE LOGICIEL AVAYA, ACQUIS AUPRÈS D'AVAYA INC., À TOUTE FILIALE D'AVAYA OU À TOUT PARTENAIRE DE DISTRIBUTION AVAYA (LE CAS ÉCHÉANT) SOUS CONTRAT COMMERCIAL AVEC AVAYA OU UN PARTENAIRE DE DISTRIBUTION AVAYA. SAUF STIPULATION CONTRAIRE ET SOUS RÉSERVE DE L'ACCORD ÉCRIT D'AVAYA, AVAYA NE PROPOSE PAS CETTE LICENCE SI LE LOGICIEL A ÉTÉ OBTENU AILLEURS QUE CHEZ AVAYA, UN AFFILIÉ AVAYA OU UN PARTENAIRE DE DISTRIBUTION AVAYA ; AVAYA SE RÉSERVE LE DROIT DE POURSUIVRE EN JUSTICE TOUTE PERSONNE UTILISANT OU VENDANT CE LOGICIEL SANS LICENCE. EN INSTALLANT, TÉLÉCHARGEANT OU UTILISANT LE LOGICIEL, OU EN AUTORISANT D'AUTRES PERSONNES À LE FAIRE, VOUS ACCEPTEZ, EN VOTRE PROPRE NOM ET AU NOM DE L'ENTITÉ POUR LAQUELLE VOUS INSTALLEZ, TÉLÉCHARGEZ OU UTILISEZ LE LOGICIEL (CI-APRÈS APPELÉE DE MANIÈRE INTERCHANGEABLE « VOUS » ET « UTILISATEUR FINAL »), CES CONDITIONS GÉNÉRALES ET D'ÊTRE LIÉ PAR CONTRAT AVEC AVAYA INC. OU L'AFFILIÉ D'AVAYA APPLICABLE (AVAYA). OU TOUTE AUTRE SOCIÉTÉ AFFILIÉE D'AVAYA CONCERNÉE (« AVAYA »).

Avaya vous accorde une licence d'exploitation couvrant les types de licence décrits ci-dessous, à l'exception des Logiciels Heritage Nortel, pour lequel le champ d'application de la licence est détaillé ci-dessous. Lorsque le type de licence n'est pas expressément indiqué dans le document de commande, la licence applicable se rapporte à la Licence Système Désigné, conformément aux termes de la Section Licence Systèmes désignés (SD) ci-dessous, selon le cas. Le nombre de licences et d'unités de capacité pour lesquelles la licence est accordée est de un (1), sauf si un nombre différent de licences ou d'unités de capacité est spécifié dans la documentation ou d'autres textes mis à votre disposition. Le terme « Logiciel » se rapporte aux programmes informatiques en code exécutable fournis par Avaya ou par un de ses partenaires de distribution, qu'il s'agisse de produits indépendants ou déjà installés sur du matériel ou de toute mise à niveau, mise à jour, correction de bogue ou version modifiée. « Processeur Désigné » désigne un unique ordinateur autonome. « Serveur » désigne un ensemble de Processeurs désignés hébergeant (de façon physique ou virtuelle) une application logicielle accessible par plusieurs utilisateurs. Le terme « Instance » désigne un exemplaire unique du Logiciel en cours d'exécution à un moment particulier : (1) sur une machine physique ; ou sur une machine virtuelle logicielle (« VM ») ou déploiement similaire.

Type(s) de licence

Licence de système(s) désigné(s) (DS). L'utilisateur final peut installer et utiliser chaque copie ou une Instance du Logiciel uniquement : 1) sur un certain nombre de Processeurs désignés, dans la limite indiquée dans la commande ; ou 2) dans la limite du nombre d'Instances du Logiciel indiqué dans la commande ou la Documentation, ou conformément à l'autorisation écrite d'Avaya. Avaya peut exiger que le(s) Processeur(s) désigné(s) soit(soient) identifié(s) dans la commande par le type, le numéro de série, le code de caractéristique, l'Instance, l'emplacement ou toute autre désignation spécifique, ou fourni(s) par l'utilisateur final à Avaya par des moyens électroniques mis en place par Avaya spécifiquement à cette fin.

Licence utilisateur simultané (CU). L'utilisateur final peut installer et utiliser le Logiciel sur plusieurs Processeurs désignés ou un ou plusieurs Serveurs, à condition que seul le nombre d'Unités sous licence accède au Logiciel et l'utilise à tout moment, comme indiqué dans la commande, la Documentation ou l'autorisation écrite d'Avaya. Une « Unité » représente l'unité sur laquelle Avaya, à son entière discrétion, base la tarification de ses licences et peut

être, entre autres, un agent, un port, un utilisateur, un compte de messagerie électronique ou vocale associé à un nom de personne ou à une fonction de l'entreprise (par ex., webmaster ou centre d'assistance) ou encore une entrée du répertoire dans la base de données d'administration utilisée par le Logiciel et autorisant un utilisateur à accéder à l'interface du Logiciel. Les Unités peuvent être associées à un Serveur identifié spécifique ou à une Instance du Logiciel.

Licence en Cluster (LC). L'Utilisateur final peut installer et utiliser chaque copie ou une Instance du Logiciel uniquement dans la limite du nombre de Clusters indiqué dans la commande, la Documentation ou l'autorisation écrite d'Avaya avec une valeur par défaut d'un (1) Cluster si cela n'est pas spécifié.

Licence Entreprise (EN). L'Utilisateur final peut installer et utiliser chaque copie ou une Instance du Logiciel uniquement dans le cadre d'une utilisation à l'échelle de l'entreprise d'un nombre illimité d'Instances du Logiciel, tel qu'indiqué dans la commande, la Documentation ou l'autorisation écrite d'Avaya.

Licence Utilisateur nommé (UN). L'Utilisateur final peut : (i) installer et utiliser chaque copie ou Instance du Logiciel sur un seul Processeur désigné ou un seul Serveur par Utilisateur nommé autorisé (tel que défini ci-après) ; ou (ii) installer et utiliser chaque copie ou Instance du Logiciel sur un Serveur dans la mesure où seuls les Utilisateurs nommés autorisés accèdent au Logiciel et l'utilisent tel qu'indiqué dans la commande, la Documentation ou l'autorisation écrite d'Avaya. Un « Utilisateur nommé » est un utilisateur ou un dispositif qui a été expressément autorisé par Avaya à accéder au Logiciel et à l'utiliser. Un « Utilisateur nommé » peut être, à la seule discrétion d'Avaya et sans limitation, désigné par son nom, sa fonction dans l'entreprise (par ex., webmaster ou centre d'assistance), un compte de messagerie électronique ou vocale au nom d'une personne ou d'une fonction de l'entreprise, ou d'une entrée de répertoire dans la base de données d'administration utilisée par le Logiciel et autorisant un utilisateur à accéder à l'interface du Logiciel.

Licence Shrinkwrap. L'Utilisateur final peut installer et utiliser le Logiciel en vertu des conditions générales des contrats de licence applicables, tels qu'une licence « shrinkwrap » (acceptée par rupture de l'emballage) ou « clickthrough » (acceptée par lecture du contrat avant téléchargement) accompagnant le Logiciel ou applicable à celui-ci (« Licence Shrinkwrap ») tel qu'indiqué dans la commande, la Documentation ou l'autorisation écrite d'Avaya.

Licence de transaction (TR) L'Utilisateur final peut utiliser le Logiciel dans la limite du nombre de Transactions spécifié pour une période de temps limitée et tel qu'indiqué dans la commande, la Documentation ou l'autorisation écrite d'Avaya. Une « Transaction » désigne l'unité par laquelle Avaya, à sa seule discrétion, base la tarification de ses licences. Elle peut, sans limitation, être mesurée en fonction de l'utilisation, de l'accès, des interactions (entre client/serveur ou client/entreprise) ou du fonctionnement du Logiciel dans une période de temps spécifiée (par ex., par heure, par jour, par mois). Certains exemples de Transactions incluent, sans y être limités, chaque message d'accueil/d'attente diffusé, chaque promotion personnalisée (sur n'importe quel canal), chaque opération de rappel, chaque agent en direct ou session de chat Web, chaque appel routé ou redirigé (sur n'importe quel canal). L'Utilisateur final ne peut pas dépasser le nombre de Transactions sans le consentement préalable d'Avaya et le paiement de frais supplémentaires.

Logiciels Heritage Nortel

La mention « Logiciels Heritage Nortel » signifie que le logiciel a été acheté par Avaya dans le cadre du rachat de Nortel Enterprise Solutions Business au mois de décembre 2009. Les Logiciels Nortel hérités sont ceux présents dans la liste des Produits Nortel hérités que vous trouverez à l'adresse <https://support.avaya.com/LicenseInfo> à l'aide du lien « Produits Nortel hérités » ou sur un site successeur désigné par Avaya. Pour les Logiciels Heritage Nortel, Avaya accorde au Client une licence d'utilisation des Logiciels Heritage Nortel fournis ci-dessous, uniquement pour le niveau d'activation ou d'utilisation autorisé, uniquement aux fins spécifiées dans la Documentation, et uniquement intégrés à, pour exécution sur ou pour communication avec les équipements Avaya. Les frais concernant les logiciels Heritage Nortel peuvent porter sur une extension d'activation ou d'utilisation autorisée telle que spécifiée dans un bon de commande ou un devis.

Copyright

Sauf mention contraire explicite, il est interdit d'utiliser les documents disponibles sur ce site ou dans la Documentation, les Logiciels, le Service hébergé ou le matériel fournis par Avaya. Tout

le contenu de ce site, toute documentation, Service hébergé et tout produit fournis par Avaya, y compris la sélection, la disposition et la conception du contenu, appartient à Avaya ou à ses concédants de licence et est protégé par les droits d'auteur et autres droits sur la propriété intellectuelle, y compris les droits sui generis de protection des bases de données. Vous ne pouvez pas modifier, copier, reproduire, republier, télécharger, déposer, transmettre ou distribuer, de quelque façon que ce soit, tout contenu, partiel ou intégral, y compris tout code et logiciel sans l'autorisation expresse d'Avaya. La reproduction, la transmission, la diffusion, le stockage et/ou l'utilisation non autorisés de cette documentation sans l'autorisation expresse d'Avaya peuvent constituer un délit passible de sanctions civiles ou pénales en vertu des lois en vigueur.

Virtualisation

Ce qui suit s'applique si le produit est déployé sur une machine virtuelle. Chaque produit possède un code de commande et des types de licence spécifiques. Sauf mention contraire, chaque Instance de produit doit faire l'objet d'une licence distincte et être commandée séparément. Par exemple, si l'utilisateur final ou le partenaire de distribution Avaya souhaite installer deux Instances du même type de produits, il est nécessaire de commander deux produits de ce type.

Composants tiers

Le terme « Composants tiers » signifie que certains logiciels ou certaines parties des logiciels inclus dans le Logiciel ou le Service hébergé peuvent contenir des composants logiciels (y compris des composants open source) distribués dans le cadre de contrats avec des tiers (« Composants tiers ») faisant l'objet de conditions quant aux droits d'utilisation de certaines parties du logiciel (« Conditions tierces »). Les informations portant sur le code source du SE Linux (pour les Produits ayant distribué le code source du SE Linux) et identifiant les titulaires de copyright des Composants tiers et les Termes tiers en vigueur sont disponibles dans les produits, dans la Documentation ou sur le site Web d'Avaya à l'adresse : <https://support.avaya.com/Copyright> ou tout site successeur désigné par Avaya. Les conditions de licence des logiciels libres fournies dans le cadre des Conditions Tierces sont cohérentes avec les droits de licence concédés dans ces Conditions de Licence de Logiciel, et peuvent vous accorder des droits supplémentaires tels que la modification et la distribution des logiciels libres. Les Conditions Tierces prévaudront sur les Conditions de Licence de Logiciel, uniquement en ce qui concerne les Composants Tiers applicables, si ces Conditions de Licence de Logiciel imposent des restrictions plus importantes que celles des Conditions Tierces applicables.

Les dispositions suivantes s'appliquent uniquement lorsque le codec H.264 (AVC) est fourni avec le produit. CE PRODUIT FAIT L'OBJET D'UNE LICENCE DE PORTEFEUILLE DE BREVETS AVC POUR L'UTILISATION PERSONNELLE ET NON COMMERCIALE PAR UN PARTICULIER POUR (i) ENCODER DE LA VIDÉO SELON LA NORME AVC (« VIDÉO AVC ») ET/OU (ii) DÉCODER DE LA VIDÉO AVC ENCODÉE PAR UN PARTICULIER ENGAGÉ DANS UNE ACTIVITÉ PERSONNELLE ET/OU OBTENUE AUPRÈS D'UN FOURNISSEUR DE VIDÉOS HABILITÉ À FOURNIR DES VIDÉOS AVC. AUCUNE LICENCE N'EST OCTROYÉE DE FAÇON EXPLICITE OU IMPLICITE POUR TOUTE AUTRE UTILISATION. DES INFORMATIONS SUPPLÉMENTAIRES SONT DISPONIBLES AUPRÈS DE MPEG LA, L.L.C. ([HTTP://WWW.MPEGLA.COM](http://www.mpegla.com)).

Fournisseur de service

CELA S'APPLIQUE À L'HÉBERGEMENT DES PRODUITS OU SERVICES AVAYA PAR LES PARTENAIRES DE DISTRIBUTION D'AVAYA. LE PRODUIT OU SERVICE HÉBERGÉ PEUT UTILISER DES ÉLÉMENTS TIERS QUI SONT SUJETS À DES CONDITIONS DE TIERS ET QUI NÉCESSITENT UN FOURNISSEUR DE SERVICES POUR OBTENIR LA LICENCE INDÉPENDAMMENT ET DIRECTEMENT AUPRÈS D'UN FOURNISSEUR TIERS. L'HÉBERGEMENT DES PRODUITS AVAYA PAR LES PARTENAIRES DE DISTRIBUTION D'AVAYA DOIT ÊTRE AUTORISÉ PAR ÉCRIT PAR AVAYA ET SI CES PRODUITS UTILISENT OU INCORPorent CERTAINS LOGICIELS TIERS, Y COMPRIS, SANS S'Y LIMITER, LES LOGICIELS OU CODECS MICROSOFT, LE PARTENAIRE DE DISTRIBUTION D'AVAYA DOIT OBTENIR INDÉPENDAMMENT TOUT ACCORD DE LICENCE APPLICABLE, À SES FRAIS, DIRECTEMENT AUPRÈS DU FOURNISSEUR TIERS APPLICABLE.

CONCERNANT LES CODECS, SI LE PARTENAIRE DE DISTRIBUTION D'AVAYA HÉBERGE UN PRODUIT QUI UTILISE

OU INCORPORE LE CODEC H.264 OU H.265, LE PARTENAIRE DE DISTRIBUTION D'AVAYA RECONNAÎT ET ACCEPTE QUE LE PARTENAIRE DE DISTRIBUTION D'AVAYA EST RESPONSABLE POUR TOUS LES FRAIS ET/OU DROITS D'AUTEUR RELATIFS. LE CODEC H.264 (AVC) FAIT L'OBJET D'UNE LICENCE DE PORTEFEUILLE DE BREVETS AVC POUR L'UTILISATION PERSONNELLE ET NON COMMERCIALE PAR UN PARTICULIER POUR (I) ENCODER DE LA VIDÉO SELON LA NORME AVC (« VIDÉO AVC ») ET/OU (II) DÉCODER DE LA VIDÉO AVC ENCODÉE PAR UN PARTICULIER ENGAGÉ DANS UNE ACTIVITÉ PERSONNELLE ET/OU OBTENUE AUPRÈS D'UN FOURNISSEUR DE VIDÉOS HABILITÉ À FOURNIR DES VIDÉOS AVC. AUCUNE LICENCE N'EST OCTROYÉE DE FAÇON EXPLICITE OU IMPLICITE POUR TOUTE AUTRE UTILISATION. VOUS POUVEZ OBTENIR DES INFORMATIONS SUPPLÉMENTAIRES POUR LES CODECS H.264 (AVC) ET H.265 (HEVC) DEPUIS MPEG LA, L.L.C. ([HTTP://WWW.MPEGLA.COM](http://www.mpegla.com)).

Dans le respect des lois

Vous reconnaissez et acceptez être tenu responsable de vous conformer aux lois et règlements applicables, y compris, sans s'y limiter, les lois et règlements en lien avec l'enregistrement des appels, la confidentialité des données, la propriété intellectuelle, le secret commercial, la fraude et les droits d'interprétation musicale du pays ou du territoire dans lequel le produit Avaya est utilisé.

Lutte contre la fraude à la tarification

Le terme « fraude à la tarification » fait référence à l'usage non autorisé de votre système de télécommunication par un tiers non habilité (par exemple, une personne qui ne fait pas partie du personnel de l'entreprise, qui n'est ni agent, ni sous-traitant ou qui ne travaille pas pour le compte de votre société). Sachez que votre système peut faire l'objet d'une fraude à la tarification et qu'en cas de fraude, les frais supplémentaires pour vos services de télécommunications peuvent être importants.

Intervention en cas de fraude à la tarification

Si vous pensez être victime d'une fraude à la tarification et nécessitez une assistance technique ou autre, contactez l'assistance d'intervention en cas de fraude à la tarification au 1-800-643-2353 (États-Unis et Canada). Pour obtenir d'autres numéros de téléphone d'assistance, reportez-vous au site Web de support technique d'Avaya : <https://support.avaya.com>, ou au site successeur désigné par Avaya.

Faibles de sécurité

Vous trouverez plus d'informations concernant la politique d'assistance d'Avaya en matière de sécurité dans la rubrique Politique de sécurité et assistance (<https://support.avaya.com/security>).

Les failles sécuritaires suspectées du produit sont traitées conformément au processus d'assistance sécuritaire pour les produits Avaya (<https://support.avaya.com/css/P8/documents/100161515>).

Marques de commerce

Les marques de commerce, les logos et les marques de service (« Marques ») figurant sur ce site, sur toute documentation, le ou les services hébergés et sur tout produit fournis par Avaya sont des marques déposées ou non déposées d'Avaya, de ses sociétés affiliées, de ses concédants de licences, de ses fournisseurs ou de parties tierces. Les utilisateurs ne sont pas autorisés à utiliser ces Marques sans autorisation écrite préalable d'Avaya ou dudit tiers qui peut être propriétaire de la Marque. Rien de ce qui est contenu dans ce site, la documentation, le ou les services hébergés et le ou les produits ne saurait être interprété comme accordant, par implication, préclusion ou autrement, toute licence ou tout droit sur les Marques sans l'autorisation écrite expresse d'Avaya ou du tiers applicable.

Avaya est une marque commerciale déposée d'Avaya Inc.

Toutes les autres marques commerciales sont la propriété de leurs détenteurs respectifs.

Linux[®] est une marque de commerce déposée de Linus Torvalds aux États-Unis et dans d'autres pays.

Sommaire

Chapitre 1 : Aperçu	6
Exigences relatives au matériel.....	6
Exigences en matière d'informations d'identification.....	7
Configuration de PC requise.....	7
Langues prises en charge.....	8
Caractéristiques requises supplémentaires.....	8
Installation du logiciel console.....	8
Chapitre 2 : Administration	10
Exporter un répertoire.....	10
Suppression d'un profil.....	10
Application des options de ligne de commande.....	11
Création d'un habillage.....	12
Définitions d'habillage, objets et contrôles.....	12
Télécharger un nouvel habillage.....	13
Chemins d'accès aux répertoires.....	14
Fonctionnement du réseau Small Community Network.....	14
Fonctionnalité du réseau local.....	15
Fonctionnalité du réseau à distance.....	15
Chapitre 3 : Maintenance	17
Désinstaller le logiciel IP Office SoftConsole.....	17
Désinstallation de la version antérieure à 9.1 du logiciel console.....	17
Désinstallation de la version 9.1 du logiciel console.....	18
Mise à jour du logiciel IP Office SoftConsole.....	18
Chapitre 4 : Détection des pannes	19
Outil de débogage.....	19
Avertissement lors de la récupération des contacts Outlook.....	19
Chapitre 5 : Aide et documentation supplémentaires	21
Manuels et guides de l'utilisateur supplémentaires.....	21
Obtenir de l'aide.....	21
Recherche d'un partenaire commercial Avaya.....	22
Ressources IP Office complémentaires.....	22
Formation.....	23

Chapitre 1 : Aperçu

IP Office SoftConsole fonctionne en parallèle avec un téléphone d'accueil séparé. Le téléphone fournit le chemin de la parole pour les appels et IP Office SoftConsole fournit la fonctionnalité de contrôle des appels.

Les principales caractéristiques de IP Office SoftConsole sont :

- Grand écran pour les informations au sujet des appels entrants.
- Répertoire de recherche avec tous les utilisateurs et groupes de recherche du système, informations sur l'état incluses.
- Affichage visuel des appels mis en attente.
- Écran de visualisation du statut des utilisateurs.
- Jusqu'à 16 emplacements de stockage des appels.
- Raccourcis clavier pour les fonctions de gestion des appels.

Exigences relatives au matériel

Les exigences sont les suivantes :

Logiciel	<p>Le logiciel console est fourni sur :</p> <ul style="list-style-type: none">• Le DVD d'applications IP Office.• Téléchargeable via l'onglet App Center dans les menus Web du système Linux.• Le logiciel peut également être téléchargé à partir de support.avaya.com.
-----------------	--

Le tableau continue ...

Licences	<p>L'utilisation de la console nécessite des licences ou des abonnements dans la configuration du système. Elles sont utilisées comme suit :</p> <ul style="list-style-type: none"> • Pour les systèmes d'abonnement, le nombre d'abonnements définit le nombre d'utilisateurs qui peuvent être configurés comme utilisateurs de console. • Pour les systèmes sous licence, le nombre de licences définit le nombre d'utilisateurs qui peuvent utiliser simultanément la console. <p>Le nombre de licences ou d'abonnements est limité comme suit :</p> <ul style="list-style-type: none"> • Pour les systèmes autonomes IP500 V2, vous pouvez avoir jusqu'à 4 licences ou abonnements. • Pour les systèmes Server Edition, vous pouvez avoir jusqu'à 32 licences ou abonnements. Pour le mode IP Office Select, ce nombre est porté à 50. <ul style="list-style-type: none"> - Jusqu'à 10 utilisateurs sont pris en charge sur chaque nœud du serveur Linux, y compris les nœuds d'extension. - Jusqu'à 4 utilisateurs sont pris en charge sur chaque nœud d'extension IP500 V2 du réseau.
Téléphone	<p>La console est utilisée avec un téléphone IP Office. Le téléphone fournit le chemin de la parole pour les appels. Il est recommandé de n'utiliser la console qu'avec un téléphone qui supporte l'auto-réponse.</p>

Exigences en matière d'informations d'identification

Les exigences sont les suivantes :

- Les détails du nom de l'utilisateur et le numéro de poste pour les réceptionnistes.
- Emplacement de l'ordinateur plus identifiant et mot de passe du compte permettant d'accéder aux droits d'administrateur de l'ordinateur pendant l'installation.
- Nom d'utilisateur et mot de passe pour l'accès à la configuration du système IP Office.

Configuration de PC requise

Les tableaux suivants recensent la configuration minimale recommandée pour l'ordinateur dans le cadre de l'utilisation de l'application IP Office SoftConsole :

Systèmes d'exploitation pris en charge	
Windows 10	✓
Windows 11	✓
Configuration minimale requise de l'ordinateur PC	
RAM	1 Go

Le tableau continue ...

Configuration minimale requise de l'ordinateur PC	
Espace libre sur le disque dur	1 Go
Processeur	1 GHz

Langues prises en charge

La console prend en charge les langues suivantes :

- Brésilien, chinois, danois, néerlandais, anglais britannique, anglais américain, finnois, français, allemand, italien, coréen, japonais, espagnol latin, norvégien, portugais, russe, suédois.

Caractéristiques requises supplémentaires

Le son et les fichiers média peuvent être associés avec les appels. Pour utiliser cette fonctionnalité, vous devez installer une carte son et des haut-parleurs.

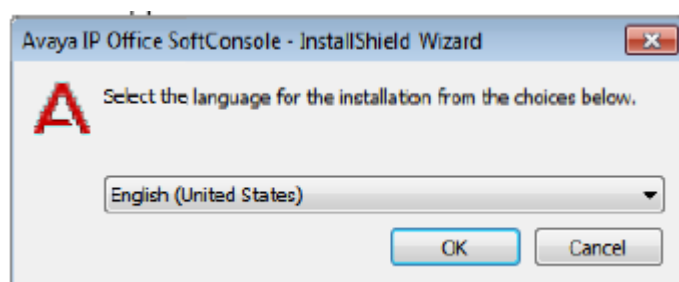
Installation du logiciel console

Préambules

- Assurez-vous de répondre aux exigences de pré-installation.
- Connectez-vous en utilisant un compte avec des droits d'administrateur et vérifiez si IP Office SoftConsole est déjà installé. S'il est déjà installé et que la version est antérieure à 9.1, il doit être désinstallé avant d'aller plus loin.

Procédure

1. Démarrez le programme d'installation de la console en faisant un clic droit dessus et sélectionnez **Exécuter en tant qu'administrateur**.



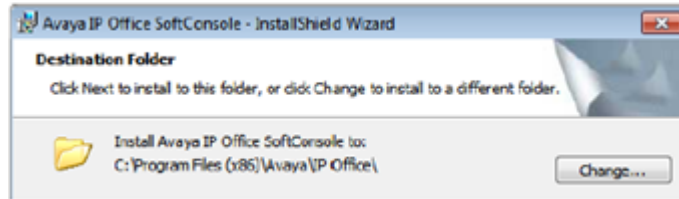
2. Dans la fenêtre de la langue de configuration, sélectionnez la langue d'installation et cliquez sur **OK**.

L'écran **Préparation de l'installation** apparaît pendant un instant, puis la fenêtre **Welcome** apparaît.

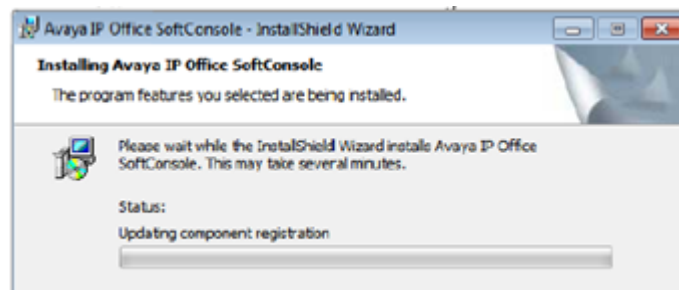
3. Dans la **fenêtre de bienvenue**, cliquez sur **Suivant**.
4. Acceptez les conditions du contrat de licence, puis cliquez sur **Suivant**.

La fenêtre **Dossier de destination** apparaît.

5. Ne modifiez le répertoire qu'en cas de nécessité absolue.



6. Cliquez sur **Suivant**.
7. Cliquez sur **Installer**.



L'installation du logiciel commence.

8. Lorsque l'installation du logiciel est terminée, cliquez sur **Terminer**.

Étapes suivantes

Réglez le logiciel à exécuter avec les privilèges administrateurs..

Chapitre 2 : Administration

Cette section porte sur l'administration générale de l'application.

Liens connexes

[Exporter un répertoire](#) à la page 10

[Suppression d'un profil](#) à la page 10

[Application des options de ligne de commande](#) à la page 11

Exporter un répertoire

À propos de cette tâche

Les entrées répertoires affichées dans le panneau de répertoire de la console peuvent être exportées dans un fichier .csv.

Procédure

1. En utilisant les boutons au-dessus du panneau des **répertoires**, sélectionnez quels types d'entrées répertoire doivent être affichées dans le répertoire de la console.
2. Ouvrez le menu **Répertoire** et sélectionnez la commande **Exporter**.



Avertissement :

N'écrasez pas le fichier `LocalDir.csv`. Ce fichier est utilisé par IP Office SoftConsole.

3. Accédez à l'emplacement où vous souhaitez enregistrer le fichier.
4. Entrez un nom de fichier et cliquez sur **Enregistrer**.

Liens connexes

[Administration](#) à la page 10

Suppression d'un profil

À propos de cette tâche

Les profils peuvent être supprimés lorsqu'ils ne sont plus utiles.

Procédure

1. Cliquez sur **Fichier > Enregistrer le profil comme**.

2. Sélectionnez le profil à supprimer.
3. Sur votre clavier, appuyez sur **Suppr.**
4. Pour confirmer la suppression, cliquez sur **Oui**.
5. Cliquez sur **Annuler**.

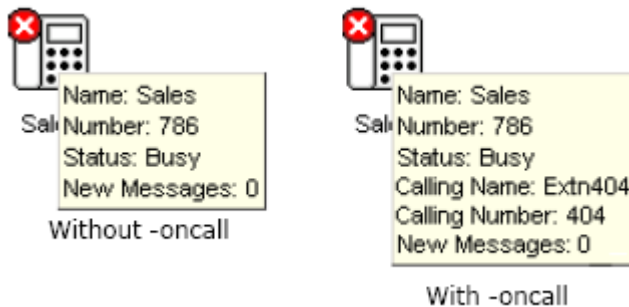
Liens connexes

[Administration](#) à la page 10

Application des options de ligne de commande

Vous pouvez utiliser les options de ligne de commande suivantes :

- `-debug` : démarre la journalisation détaillée des opérations de la console dans un fichier texte lorsque la console est démarrée. Reportez-vous à la section [Outil de débogage](#) à la page 19.
- `-oncall` : affiche l'identité de l'autre intervenant avec qui un utilisateur parle lorsqu'il est occupé (si elle est disponible). La prise en charge de cette fonctionnalité peuvent être soumises à des restrictions locales dans certains pays.



Procédure

1. Créer un raccourci vers cette application sur le bureau.
2. Cliquez avec le bouton droit de la souris sur l'icône de raccourci et sélectionnez **Propriétés**.
3. Sélectionnez l'onglet **Raccourci**.
4. Éditez le chemin cible pour inclure l'option de la ligne de commande requise.
 - Par exemple : `"C:\Program Files (x86)\Avaya\IP Office\SoftConsole\SoftConsole.exe" -oncall,`
5. Cliquez sur **OK**.

Liens connexes

[Administration](#) à la page 10

Création d'un habillage

À propos de cette tâche

Vous pouvez créer une apparence en utilisant un logiciel de création d'apparence tel que Almediadev Business Skin Form. Le logiciel d'essai et quelques échantillons sont disponibles sur www.almdev.com. L'application `SkinBuilder.exe` vous permet de manipuler visuellement votre habillage et comporte un programme d'essai pour tester votre définition d'habillage.

Procédure

1. Copiez le dossier de définition d'habillage Avaya dans le répertoire d'habillage suivant et effectuez le renommage :

`C:\Program Files (x86)\Avaya\IP Office\SoftConsole\Skin\`

2. Effectuez les modifications nécessaires requises par votre conception.
3. Modifiez les bitmaps, les objets et les contrôles d'habillage.

Définitions d'habillage, objets et contrôles

Les tableaux suivants décrivent les différentes sections du fichier `.ini` :

Section	Description
Version	Information sur la version et commentaires.
Images	Des fichiers Bitmap sont utilisés pour définir l'apparence.
FormInfo	Bitmaps pour la fenêtre principale.
PupupWindow	Bitmap pour toutes les fenêtres pop-up, par exemple les menus.
HintWindow	Bitmaps pour la bulle d'aide.
SkinObjects	Éléments des fenêtres concernant la fenêtre principale, la barre de légende, la barre de menu, les boutons agrandir , réduire et fermer .

Les SkinObjects suivants doivent être définis.

SkinObjects	Description
caption	Bitmap pour l'apparence de la barre de titre.
closebutton	Bitmaps pour le bouton fermer dans l'apparence de la barre de titre.
minimizebutton	Bitmaps pour le bouton réduire dans l'apparence de la barre de titre.
maximizebutton	Bitmaps pour le bouton agrandir dans l'apparence de la barre de titre.
mainmenubaritem	Bitmaps pour les éléments du menu dans l'apparence du menu principal.
systembutton	Bitmaps pour le bouton du Menu Système dans l'apparence de la barre de titre.
menuitem	Bitmaps pour les menus déroulants dans l'apparence dans le menu principal.

Les SkinControls suivants doivent être définis.

SkinControl	Description
panneau	Bitmap pour l'arrière-plan des boîtes de dialogue et des tableaux de l'apparence principale.
bouton	Bitmaps pour les boutons de contrôle standard.
toolpanel	Bitmap d'arrière-plan pour les barres d'outils de l'Annuaire et des Appels en attente de l'apparence principale.
toolbutton	Bitmap pour les barres d'outils de l'Annuaire et des Appels en attente de l'apparence principale.
bigtoolpanel	Bitmap d'arrière-plan pour la barre d'outils principale de l'apparence principale.
bigtoolbutton	Bitmaps des boutons de contrôle pour la barre d'outils principale de l'apparence principale.
resizebutton	Bitmaps pour les entêtes de colonne d'affichage de la liste.
mainmenubar	Bitmap d'arrière-plan pour la barre d'outils principale de l'apparence principale.
statusbar	Bitmap d'arrière-plan pour les contrôles de la barre de statut.
statuspanel	Bitmap d'arrière-plan pour les tableaux dans la barre de contrôle de statut.
stdlabel	Attributs des contrôles d'étiquettes.
listview	Bitmap pour les contrôles de l'affichage de la liste.
hscrollbar	Bitmap pour les contrôles de la barre de défilement horizontale.
vscrollbar	Bitmap pour les contrôles de la barre de défilement verticale.
bothscrollbar	Bitmap pour l'affichage simultanée des contrôles des barres de défilement horizontale et verticale.
vsplitter	Bitmap pour les contrôles du diviseur vertical de l'apparence principale.
hsplitter	Bitmap pour les contrôles du diviseur horizontal de l'apparence principale.
tab	Bitmap pour les contrôles de l'onglet.
hupdown	Bitmaps pour les contrôles droite ou gauche utilisés pour naviguer à travers les onglets lorsque tous les onglets ne peuvent pas être affichés.
vupdown	Bitmaps pour les contrôles haut ou bas utilisés pour naviguer à travers les onglets lorsque tous les onglets ne peuvent pas être affichés.
bevel	Bitmap pour le contrôle biseau.
coche	Bitmaps pour les boîtes à cocher.
radiobox	Bitmaps pour la radiocommande.
groupbox	Bitmaps les contrôles de la zone de groupe.

Télécharger un nouvel habillage

À propos de cette tâche

Une apparence personnalisée peut être chargée dans l'application.

Procédure

1. Cliquez sur **Outils > Préférences > Configurer > Apparence**.

2. Cochez la case **Appliquer habillage personnalisé**.
3. Saisissez le chemin du fichier d'habillage ou cliquez sur **Parcourir**.
4. Sélectionnez le fichier `skin.ini` de l'habillage que vous avez choisi, puis cliquez sur **Ouvrir**.
5. Cliquez sur **OK**.

Chemins d'accès aux répertoires

IP Office SoftConsole est installé par défaut sous le chemin du répertoire `C:\Program Files (x86)\Avaya\IP Office\SoftConsole`. Des sous-répertoires sont également créés, ce qui permet à l'utilisateur de sauvegarder des informations spécifiques si nécessaire.

Répertoire	Description
Donn	Le répertoire contient des fichiers de données pour le répertoire local. Il s'agit du répertoire par défaut quand vous recherchez un fichier de données ou quand vous exportez un répertoire vers un fichier.
Langs	Le répertoire contient les fichiers spécifiques de la langue, y compris l'Aide et les Tutoriels.
Profils	Le répertoire contient les profils utilisateurs (*.pfs) disponibles dans l'application console. Lorsque vous utilisez Fichier > Enregistrer le profil sous , les profils ou les modèles sont enregistrés dans ce répertoire. Seuls les profils et les modèles enregistrés dans ce répertoire sont disponibles à partir de la fenêtre de connexion de la console.
Script	Le répertoire contient les fichiers de script *.txt ou *.rtf. Ces fichiers sont ouverts lorsqu'une correspondance DDI ou DID est trouvée. Il s'agit du répertoire par défaut à ouvrir lorsque vous recherchez un script. Les nouveaux fichiers de script doivent être copiés dans ce répertoire.
Habillage	Le répertoire est l'emplacement par défaut pour toutes les apparences personnalisées créées.

Fonctionnement du réseau Small Community Network

Cette section décrit le fonctionnement du tableau des voyants d'occupation (TVO) utilisé pour l'application IP Office SoftConsole dans Small Community Network. Il existe plusieurs mécanismes distincts pour proposer des mises à jour des informations liées à l'utilisateur. Il y a un mécanisme pour le flux d'informations de IP Office à IP Office et trois mécanismes pour le flux d'informations de IP Office à l'utilisateur. Chacun de ces mécanismes partage des informations avec les autres, les mécanismes sont toujours complètement distincts et n'ont pas d'influence directe les uns sur les autres.

- Les systèmes IP Office d'un Small Community Network échangent des informations liées à l'utilisateur.

- Les téléphones matériels IP Office échangent des informations liées à l'utilisateur avec le IP Office au niveau duquel ils sont enregistrés à l'aide de messages de signalisation téléphonique intégrés au flux H.225.
- IP Office SoftConsole reçoit des informations sur l'état de l'utilisateur depuis le IP Office sur lequel l'utilisateur actuel est connecté, en utilisant des messages envoyés sur le réseau de données. Le type de message envoyé dépend de l'un des éléments suivants :
 - Si IP Office SoftConsole se trouve sur le même sous-réseau local que l'IP Office sur lequel il est connecté.
 - Si IP Office SoftConsole se trouve dans un sous-réseau distant similaire à celui des utilisateurs distants.

Liens connexes

[Administration](#) à la page 10

Fonctionnalité du réseau local

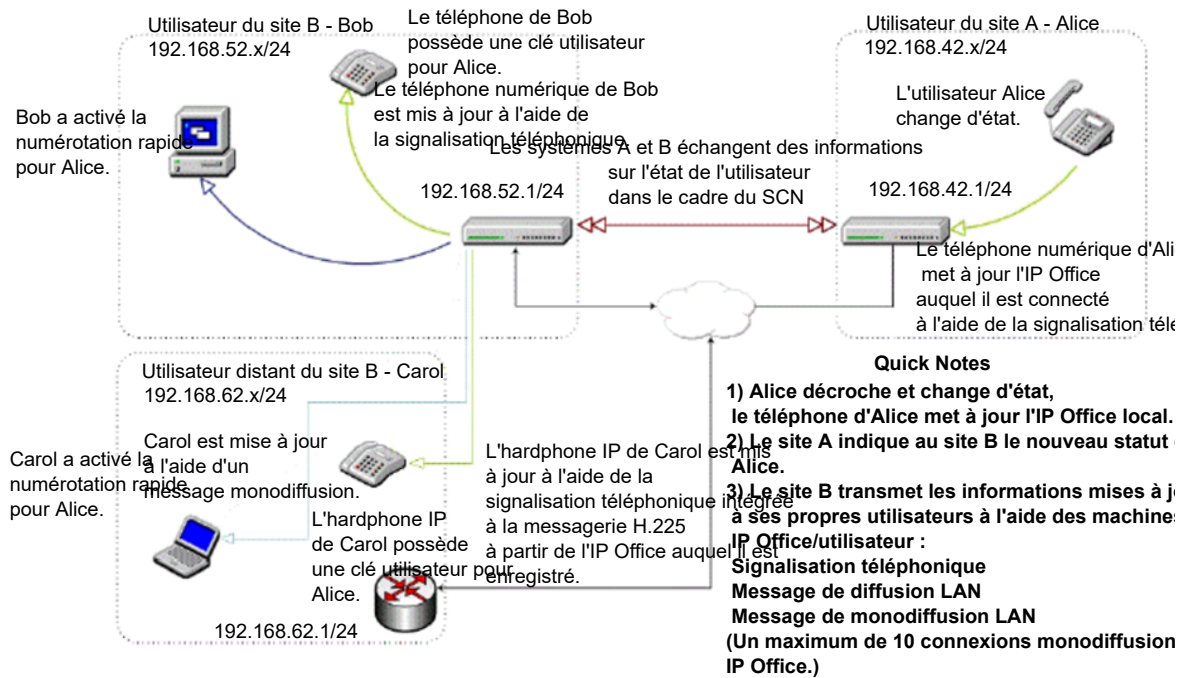
Les notifications de mise à jour du TVO de l'application sont diffusées sur le même sous-réseau que celui du IP Office. Dans le cas des unités de contrôle IP Office qui disposent de deux sous-réseaux locaux, les messages sont diffusés aux deux sous-réseaux.

La seule limitation pour la diffusion des mises à jour du TVO est la taille du sous-réseau. Un sous-réseau de classe C de 24 bits autorise jusqu'à 254 adresses IP hôtes. L'une de ces adresses sera le IP Office, il est donc possible d'avoir jusqu'à 253 autres ordinateurs sur le réseau.

Fonctionnalité du réseau à distance

Lorsqu'une application est connectée à un système IP Office (mais ne se trouve pas sur le même sous-réseau local), IP Office envoie les messages de notification de mise à jour du TVO directement sur l'ordinateur PC sur lequel l'application est exécutée. Il s'agit d'un message monodiffusion. Chaque IP Office prend uniquement en charge les notifications de mise à jour du TVO pour 10 applications à distance, sur la base du premier arrivé, premier servi. Au démarrage du système, les 10 premières connexions d'un sous-réseau différent reçoivent les notifications de mise à jour du TVO. Le système ne fournit pas de notifications de mise à jour du TVO aux connexions suivantes. Toutes les autres fonctions fonctionnent normalement.

Voici un exemple de mise à jour des informations liées à l'utilisateur :



Chapitre 3 : Maintenance

Cette section porte sur la maintenance générale de l'application.

Liens connexes

[Désinstaller le logiciel IP Office SoftConsole](#) à la page 17

[Mise à jour du logiciel IP Office SoftConsole](#) à la page 18

Désinstaller le logiciel IP Office SoftConsole

S'il y a une version antérieure à la 9.1 de IP Office SoftConsole, elle doit être désinstallée avant d'installer la nouvelle version du logiciel.

Avertissement :

Ce processus désinstallera tous les composants installés de la suite IP Office. Si des composants en plus de IP Office SoftConsole étaient installés ils devront être réinstallés.

Liens connexes

[Maintenance](#) à la page 17

[Désinstallation de la version antérieure à 9.1 du logiciel console](#) à la page 17

[Désinstallation de la version 9.1 du logiciel console](#) à la page 18

Désinstallation de la version antérieure à 9.1 du logiciel console

Procédure

1. Naviguez vers **Démarrer > Panneau de configuration** et sélectionnez **Programmes et fonctionnalités**.
2. À partir de la liste de programmes déjà installés, sélectionnez et double-cliquez sur **IP Office User Suite**.

Remarque :

Ne sélectionnez pas le composant individuel IP Office SoftConsole indiqué. Ceux-ci ne peuvent pas être utilisés pour la désinstallation de logiciels.

Le système affiche le message `Do you want to completely remove the selected application and all of its features?`.

3. Cliquez sur **Oui**.
4. Une fois que la suite a été désinstallée, cliquez sur **Terminer** et fermez le panneau de contrôle.

Liens connexes

[Désinstaller le logiciel IP Office SoftConsole](#) à la page 17

Désinstallation de la version 9.1 du logiciel console

Procédure

1. Naviguez vers **Démarrer > Panneau de configuration** et sélectionnez **Programmes et fonctionnalités**.
2. À partir de la liste des **Programmes déjà installés**, sélectionnez et double-cliquez sur **Avaya IP Office SoftConsole**.
3. Cliquez sur **Suivant**.
4. Sélectionnez **Supprimer** puis cliquez sur **Suivant**.
5. Fermer le panneau de contrôle.

Liens connexes

[Désinstaller le logiciel IP Office SoftConsole](#) à la page 17

Mise à jour du logiciel IP Office SoftConsole

Préambules

Si la version du logiciel installé est 9.1 ou supérieure, vous pouvez mettre à jour le logiciel sans avoir à désinstaller la version existante. Autrement, retirer le logiciel existant en premier.

Procédure

1. Suivez la même procédure que pour installer le logiciel.
2. Lorsque vous êtes invité avec les options à Mettre à jour, Réparer ou Désinstaller, sélectionnez **Mise à jour**.

Liens connexes

[Maintenance](#) à la page 17

[Installation du logiciel console](#) à la page 8

[Désinstaller le logiciel IP Office SoftConsole](#) à la page 17

Chapitre 4 : Détection des pannes

Cette section traite de la détection générale des panne de l'application.

Liens connexes

[Outil de débogage](#) à la page 19

[Avertissement lors de la récupération des contacts Outlook](#) à la page 19

Outil de débogage

IP Office SoftConsole possède un outil de débogage intégré pouvant être utilisé pour aider au diagnostic des problèmes.

- Les détails sont consignés dans les fichiers du dossier `Documents\Avaya\IP400\SoftConsole\Logs`.
- Un nouveau fichier, dont le nom contient la date et l'heure, est créé à chaque démarrage de IP Office SoftConsole.
- Par défaut, le fichier journal contient uniquement des informations de base. Le journal de débogage complet est activé en ajoutant l'option `-debug` au raccourci du programme.
Par exemple :

```
- "C:\Program Files (x86)\Avaya\IP  
Office\SoftConsole\SoftConsole.exe" -debug
```

- Notez que cela augmente considérablement la taille du fichier journal. Il ne doit donc être activé que lors de l'étude des problèmes de IP Office SoftConsole.

Liens connexes

[Détection des pannes](#) à la page 19

Avertissement lors de la récupération des contacts Outlook

Si l'accès au répertoire de Microsoft Outlook Contacts a été sélectionné dans la configuration, un écran d'avertissement Microsoft Outlook pourrait apparaître lorsque le réceptionniste ouvre IP Office SoftConsole ou utilise l'option **Envoyer un courriel**. Pour plus d'informations, reportez-vous au site Web d'[assistance de Microsoft](#).

Solution

1. Cochez la case **Autoriser l'accès pour**, puis sélectionnez une durée dans la liste.
2. Cliquez sur **Oui** pour autoriser IP Office SoftConsole à retrouver les contacts Outlook.

Liens connexes

[Détection des pannes](#) à la page 19

Chapitre 5 : Aide et documentation supplémentaires

Les pages suivantes fournissent des sources d'aide supplémentaire.

Liens connexes

[Manuels et guides de l'utilisateur supplémentaires](#) à la page 21

[Obtenir de l'aide](#) à la page 21

[Recherche d'un partenaire commercial Avaya](#) à la page 22

[Ressources IP Office complémentaires](#) à la page 22

[Formation](#) à la page 23

Manuels et guides de l'utilisateur supplémentaires

Le site Web de l'[Centre de documentation Avaya](#) contient des guides de l'utilisateur et des manuels pour les produits Avaya, dont IP Office.

- Pour obtenir la liste des manuels et guides de l'utilisateur actuels d'IP Office, consultez le document [Manuels et guides d'utilisation d'Avaya IP Office™ Platform](#).
- Les sites Web de l'[Base de connaissances Avaya IP Office](#) et de l'[Support Avaya](#) permettent également d'accéder aux guides de l'utilisateur et aux manuels techniques d'IP Office.
 - Notez que, dans la mesure du possible, ces sites redirigent les utilisateurs vers la version du document hébergée par l'[Centre de documentation Avaya](#).

Pour d'autres types de documents et d'autres ressources, consultez les différents sites Web d'Avaya (voir la section [Ressources IP Office complémentaires](#) à la page 22).

Liens connexes

[Aide et documentation supplémentaires](#) à la page 21

Obtenir de l'aide

Avaya vend IP Office par le biais de partenaires commerciaux accrédités. Ces partenaires commerciaux fournissent une assistance directe à leurs clients et peuvent faire remonter les problèmes à Avaya si nécessaire.

Si votre système IP Office ne dispose pas actuellement d'un partenaire commercial Avaya assurant l'assistance et la maintenance, vous pouvez utiliser l'outil Avaya Partner Locator

pour trouver un partenaire commercial. Voir [Recherche d'un partenaire commercial Avaya](#) à la page 22.

Liens connexes

[Aide et documentation supplémentaires](#) à la page 21

Recherche d'un partenaire commercial Avaya

Si votre système IP Office ne dispose pas actuellement d'un partenaire commercial Avaya assurant l'assistance et la maintenance, vous pouvez utiliser l'outil Avaya Partner Locator pour trouver un partenaire commercial.

Procédure

1. Au moyen d'un navigateur, accédez à l'[Site Web Avaya](#) à l'adresse <https://www.avaya.com>.
2. Sélectionnez **Partenaires**, puis **Rechercher un partenaire**.
3. Saisissez vos informations d'emplacement.
4. Pour les partenaires commerciaux IP Office, à l'aide du **Filtre**, sélectionnez **Petites et moyennes entreprises**.

Liens connexes

[Aide et documentation supplémentaires](#) à la page 21

Ressources IP Office complémentaires

En plus du site Web de la documentation (voir la section [Manuels et guides de l'utilisateur supplémentaires](#) à la page 21), il existe une série de sites Web qui fournissent des informations sur les produits et les services Avaya, notamment IP Office.

- [Site Web Avaya](https://www.avaya.com) (<https://www.avaya.com>)

Il s'agit du site Web officiel d'Avaya. La page principale permet également d'accéder aux sites web Avaya individuels pour des régions et pays différents.

- [Portail des ventes et partenaires Avaya](https://sales.avaya.com) (<https://sales.avaya.com>)

Il s'agit du site Web officiel pour tous les partenaires commerciaux d'Avaya. Le site requiert l'enregistrement d'un nom d'utilisateur et d'un mot de passe. Une fois l'accès au site obtenu, le portail du site peut être personnalisé individuellement en fonction des produits et du type d'informations que vous souhaitez voir et pour lesquels vous souhaitez être informé par email.

- [Base de connaissances Avaya IP Office](https://ipofficekb.avaya.com) (<https://ipofficekb.avaya.com>)

Ce site donne accès à une version en ligne, régulièrement mise à jour, du manuel technique et des guides de l'utilisateur IP Office.

- [Support Avaya](https://support.avaya.com) (<https://support.avaya.com>)

Ce site permet aux installateurs et aux responsables de la maintenance des produits Avaya d'accéder aux logiciels, à la documentation et aux autres services de ces produits Avaya.

- **Forums de support Avaya** (<https://support.avaya.com/forums/index.php>)

Ce site propose un certain nombre de forums pour discuter des problèmes.

- **Groupe d'utilisateurs internationaux Avaya** (<https://www.iuag.org>)

Il s'agit de l'organisation pour les clients Avaya. Elle propose des groupes de discussion et des forums.

- **Avaya DevConnect** (<https://www.devconnectprogram.com/>)

Ce site fournit des détails sur les API et les SDK pour les produits Avaya, notamment IP Office. Le site fournit également des notes d'application pour les produits tiers non-Avaya qui interagissent avec IP Office en utilisant ces API et SDK.

- **Formation Avaya** (<https://www.avaya-learning.com/>)

Ce site donne accès à des cours de formation et à des programmes d'accréditation pour les produits Avaya.

Liens connexes

[Aide et documentation supplémentaires](#) à la page 21

Formation

Avaya conçoit ses accréditations et sa formation pour s'assurer que ses partenaires commerciaux possèdent les capacités et les compétences requises pour vendre, mettre en œuvre et appuyer les solutions Avaya et aller au-delà des attentes des clients avec succès. Les accréditations suivantes sont disponibles :

- Spécialiste de ventes certifié d'Avaya (APSS)
- Spécialiste professionnel de mise en œuvre d'Avaya (AIPS)
- Spécialiste d'assistance technique certifié d'Avaya (ACSS)

Les cartes d'identifiants sont disponibles sur le site Internet [Formation Avaya](#).

Liens connexes

[Aide et documentation supplémentaires](#) à la page 21

Index

-debug	11	formation	22 , 23
-oncall	11	forums	22
A			
additionnel		Guides de l'utilisateur	21
exigences	8	Guides de référence rapide	21
Administrateur	21	H	
Administrateur système	21	habillage	
administration	10	créer	12
Aide	21	définitions, objets et contrôles	12
annuaire		L	
chemins	14	langues	
exporter	10	support technique	8
API	22	local	
assistance	22	fonctionnalité du réseau	15
avertissement lors de la récupération		logiciel console	
Contacts Outlook	19	installation	8
B			
Bulletins techniques	22	logiciel console 9.1	
C			
chemin vers répertoire	14	désinstallation	18
Contacts Outlook		M	
avertissement lors de la récupération	19	Maintenance	17
cours	22	Manuels	21
créer		matériel	
habillage	12	exigences	6
D			
déboguer		mise à niveau	
SoftConsole	19	SoftConsole	18
détection des pannes	19	N	
distant		Notes applicatives	22
fonctionnalité du réseau	15	nouvel habillage	
E			
exigences		charger	13
additionnel	8	O	
informations d'identification	7	options de ligne de commande	11
matériel	6	ordinateur	
ordinateur	7	exigences	7
exportation		outil de localisation de partenaires commerciaux	22
annuaire	10	P	
F			
fonctionnalité du réseau		présentation	
distant	15	SoftConsole	6
local	15	profil	
G			
H			
L			
M			
N			
O			
P			

R

Revendeur [21](#)

S

SDK [22](#)

Sites Web [22](#)

small community network [14](#)

SoftConsole

 débuguer [19](#)

 désinstallation [17](#)

 mise à niveau [18](#)

 présentation [6](#)

SoftConsole antérieur à 9.1 SoftConsole

 Désinstallation [17](#)

suppression

 logiciel console 9.1 [18](#)

 SoftConsole [17](#)

 SoftConsole antérieur à 9.1 SoftConsole [17](#)

supprimer

 profil [10](#)

T

téléchargement

 nouvel habillage [13](#)

V

ventes [22](#)